

# ExifExtractor NG

## Benutzerhandbuch

## Table of contents

---

Willkommen bei ExifExtractor NG .....	3
Was ist ExifExtractor NG? .....	5
Was ist neu? .....	6
Installation und Lizenzierung .....	8
Systemvoraussetzungen .....	8
Installation .....	8
Lizenzierung .....	8
Deinstallation .....	9
Die Benutzeroberfläche .....	10
Eingabeverzeichnis wählen .....	10
Dateien umbenennen .....	11
Struktur des Dateinamens .....	13
Optionen .....	14
Ausgabeverzeichnis .....	15
Ausgabeformate .....	16
PDF-Export .....	18
Gruppierung .....	19
Layout .....	21
Deckseite .....	21
Filter .....	22
Benutzerdefinierte Daten .....	24
Ausgabeverzeichnis und Dateinamen .....	26
Service Funktionen .....	28
Speichern der Einstellungen .....	28
Info-Menü .....	28
Lizenz ändern .....	28
Update-Überprüfung .....	29
Versionshistorie .....	29

# ExifExtractor NG

## Benutzerhandbuch



**ExifExtractor  
Desktop**

**Version: 3.7**

**Letzte Aktualisierung: 23. Mai 2013**

alta4 Geoinformatik AG  
Frauenstraße 8-9  
54290 Trier  
Deutschland  
Fon: +49.651.96626-0  
Fax: +49.651.96626-26  
<http://www.alta4.com>  
[info@alta4.com](mailto:info@alta4.com)

---

---

Urheberrecht © 2013 alta4 Geoinformatik AG

Alle Rechte vorbehalten.

Bei der Zusammenstellung von Texten und Abbildungen wurde mit größter Sorgfalt vorgegangen. Trotzdem können Fehler nicht vollständig ausgeschlossen werden. alta4 kann für fehlerhafte Angaben und deren Folgen weder eine juristische Verantwortung noch irgendeine Haftung übernehmen.

Für Verbesserungsvorschläge und Hinweise auf Fehler sind wir dankbar.

Esri, ArcGIS, ArcView, ArcMap und ArcReader sind eingetragene Warenzeichen von Esri Inc. RICOH, Caplio 500SE und G700SE sind eingetragene Warenzeichen der RICOH Company Ltd. Alle anderen Hardware- und Softwarebezeichnungen sowie Firmennamen, die in diesem Handbuch verwendet werden, sind gleichzeitig auch eingetragene Warenzeichen der jeweiligen Eigentümer oder sollten als solche betrachtet werden. Wir folgen bei den Produktbezeichnungen im Wesentlichen den Schreibweisen der Hersteller.

## Was ist ExifExtractor NG?

---

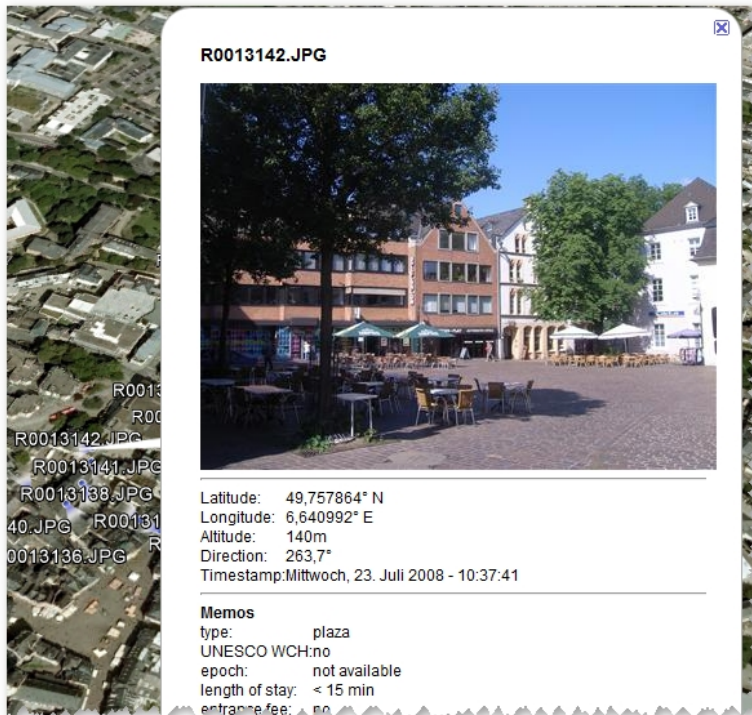
Die Stand-Alone-Software ExifExtractor NG bietet die Möglichkeit zur automatisierten GPS-Foto-Verarbeitung und erzeugt eine Vielzahl von Ausgabeformaten. Diese ermöglichen die Integration der GPS-Fotos in verschiedene Geo-Informationssysteme und Mapping-Anwendungen. Zu den beliebtesten Formaten gehören Shapefile und KML. Letzteres ermöglicht die Integration der Bilder in Google Earth. Die Neuerungen in ExifExtractor NG versetzen Sie als Anwender in die Lage, Bilder effektiv und nachhaltig zu verwalten und zu sortieren.

Mit einer Batch-Funktion können Fotos gesammelt nach individuellen Regeln umbenannt oder verschoben werden. Mit nachträglich in den Ausgabedateien in Stapelverarbeitung eingefügten Datenfeldern und Feldinhalten lassen sich zusätzliche Attribute festhalten, wie z.B. das Wetter bei der Aufnahme "sonnig" oder "regnerisch". In einem Shapefile werden diese Informationen dann z.B. in die Attributtabelle aufgenommen.

## Was ist neu?

### Neu in ExifExtractor NG 3.7:

- Darstellung der Fotos im PDF-Export in Hoch- und Querformat
- Verbesserte Komprimierung der Fotos in PDF-Reports und Verringerung der PDF-Dateigröße
- Button zum Neueinlesen des Eingabeordners hinzugefügt
- Anzeige von Fotos in Google Earth (KML/KMZ)



- Anzeige von 20 Memofeldern in Google Earth (KML/KMZ)
- Richtungspfeile in KML-Dateien zeigen die Aufnahmerichtung an



## Installation und Lizenzierung

---

In den nachfolgenden Kapiteln finden Sie Informationen, die zur Installation und Lizenzierung notwendig sind.

### Systemvoraussetzungen

Festplattenspeicher	22 MB
Betriebssysteme	Windows 2000, NT, XP, Vista oder 7
Aufnahmetechnik	Digitalkamera RICOH G700SE mit GPS-Empfänger oder vergleichbares System zur Aufnahme von Digitalfotos und Speichern der GPS-Information im Exif-Header des Bildes.
Systemrechte	Zur Installation und Deinstallation werden Administrationsrechte benötigt.

### Installation

Bitte vergewissern Sie sich, dass Sie die zur Installation notwendigen Administrationsrechte besitzen.

1. Starten Sie die MSI-Datei mit einem Doppelklick. Die Installationsmaske startet daraufhin selbstständig.
2. Lesen Sie die Lizenzvereinbarungen und stimmen Sie diesen zu. Setzen Sie dazu ein Häkchen bei „Ich akzeptiere“ und klicken Sie OK.

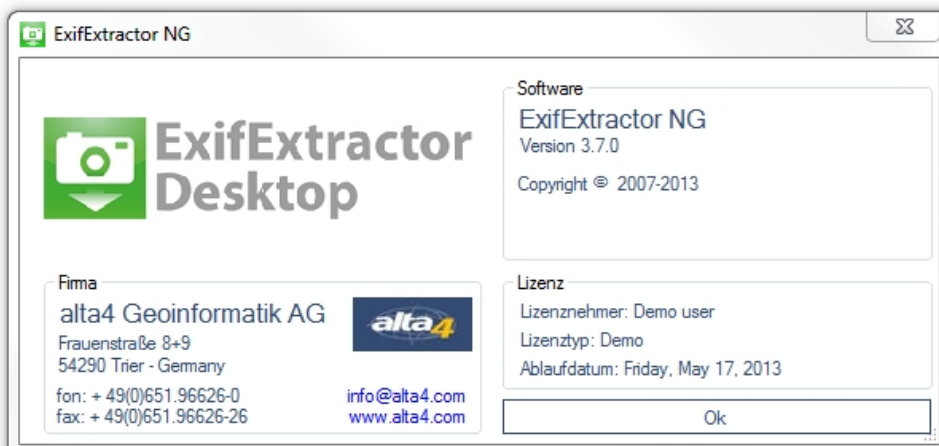
Der Installationsvorgang ist nun abgeschlossen. Sollten Probleme aufgetreten sein, wenden Sie sich bitte an den technischen Support der Firma alta4 ([support@alta4.com](mailto:support@alta4.com)).

Im Windows-Startmenü und auf Ihrem Desktop wurde eine Verknüpfung zum Starten des ExifExtractors angelegt.

Beim Starten haben Sie die Möglichkeit [Ihre Lizenzdatei zu laden](#).

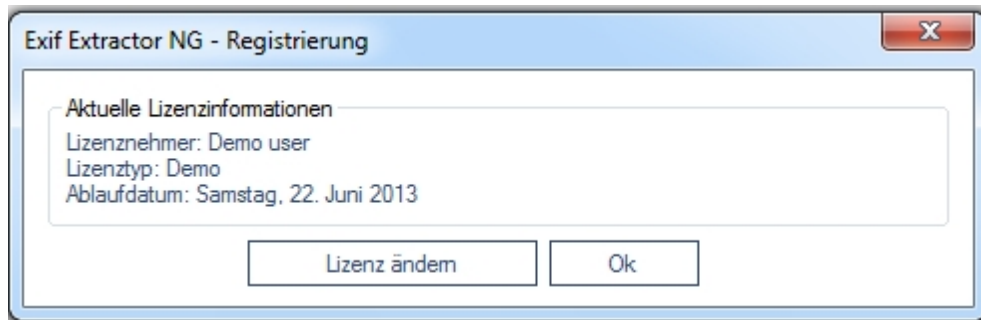
### Lizenzierung

Sollten Sie noch nicht im Besitz einer Lizenzdatei sein, wird eine Demo-Version des ExifExtractors NG geladen.





Nach dem Erwerb einer kommerziellen Lizenz haben Sie die Möglichkeit, die Software ohne erneute Installation auf den vollen Funktionsumfang umzustellen. Sobald Sie das Programm starten, erscheint folgendes Fenster:



Falls Sie die Demoversion weiterhin verwenden möchten, klicken Sie „OK“. ExifExtractor NG wird dann geöffnet.

Um Ihre Lizenzdatei (\*.lic) zu laden und damit auf eine kommerzielle Lizenz mit vollem Funktionsumfang umzustellen, klicken Sie in der Hauptbenutzeroberfläche "? > Registrierung > Lizenz ändern“.



## Deinstallation

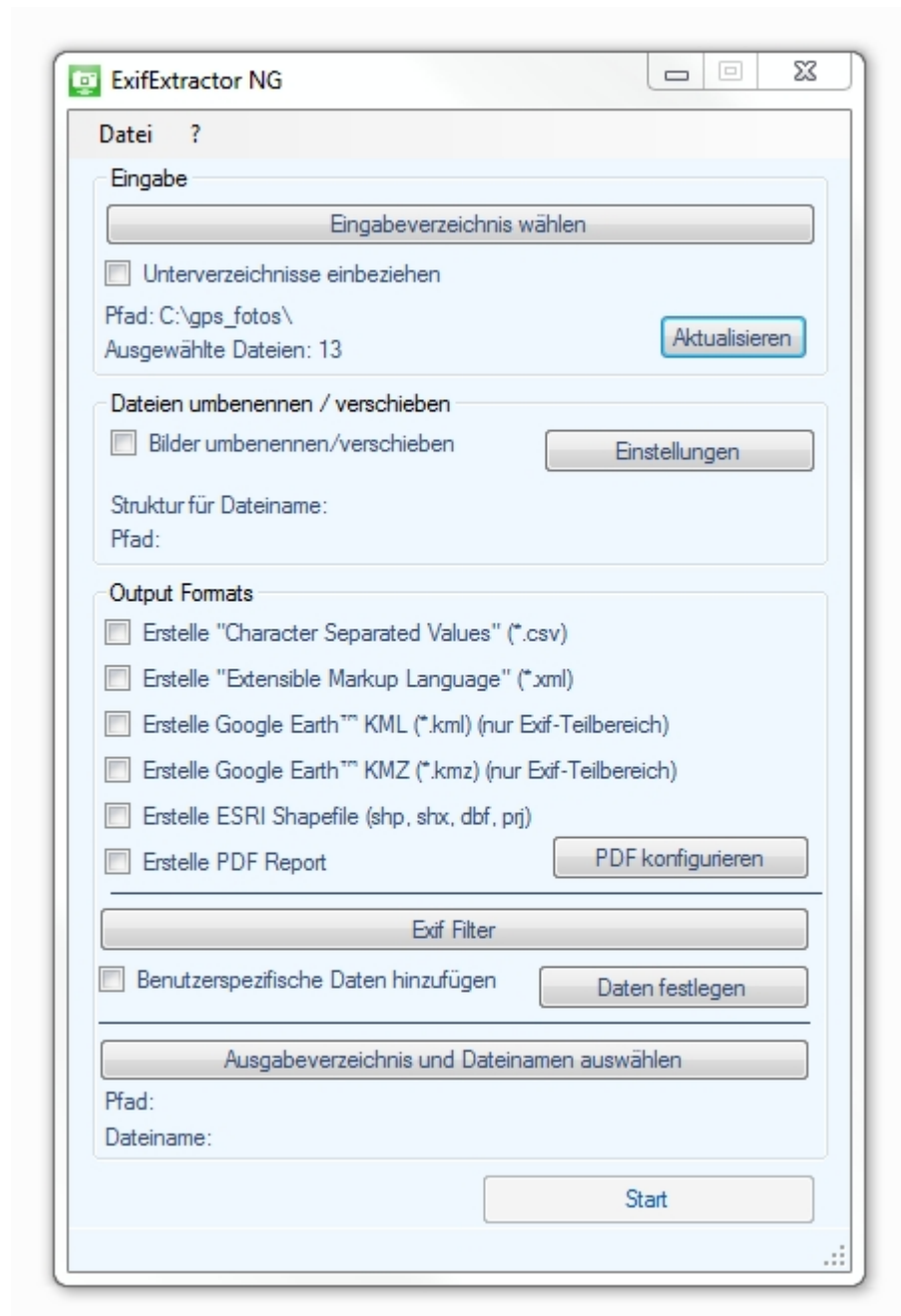
ExifExtractor NG kann wie jede andere Windows-Software über die Systemsteuerung deinstalliert werden. Sie benötigen dazu Administrationsrechte.

1. Beenden Sie zunächst ExifExtractor NG.
2. Öffnen Sie dann das Windows-Startmenü und wählen Sie „Start“ > „Systemsteuerung“ > „Programme und Funktionen“.

Wählen Sie ExifExtractor NG aus der Liste aus und klicken Sie auf „Deinstallieren“.

## Die Benutzeroberfläche

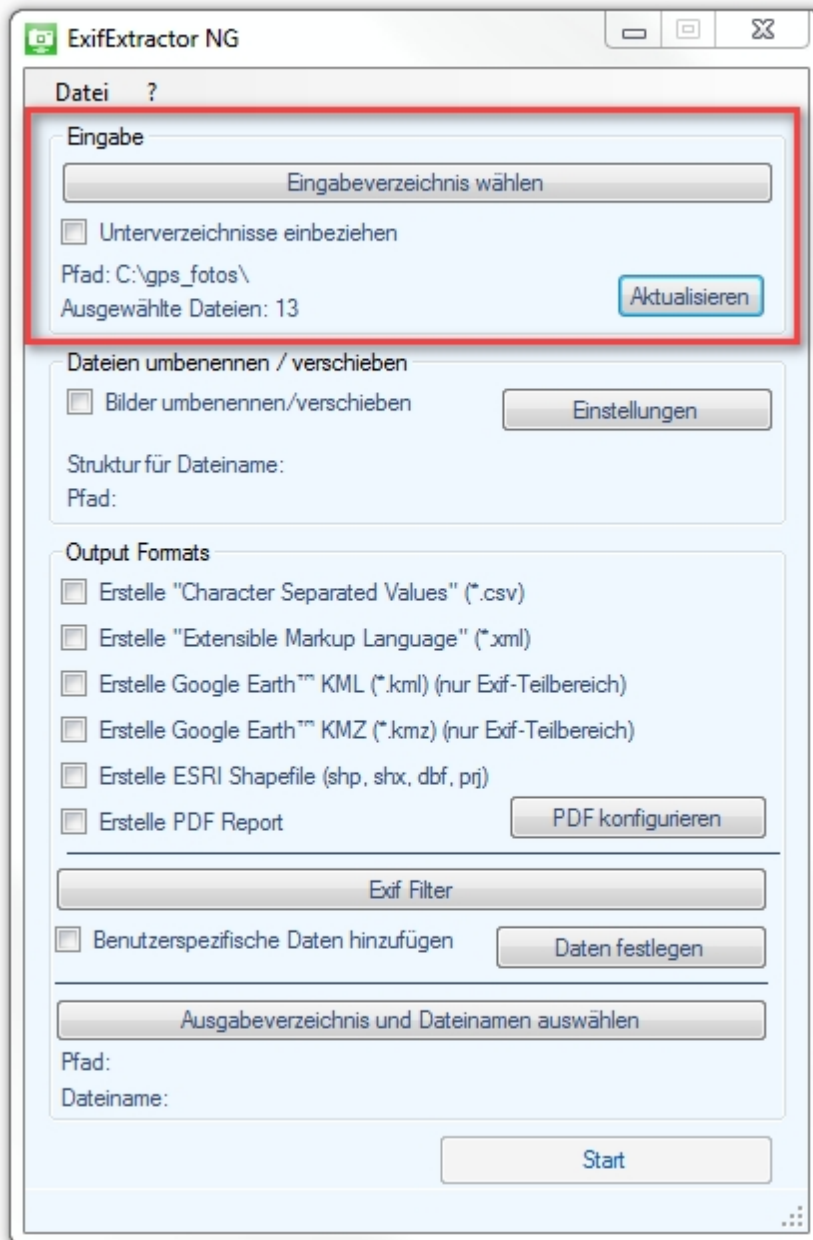
Starten Sie ExifExtractor NG über die auf dem Desktop angelegte Verknüpfung oder über den Eintrag im Windows-Startmenü. Es erscheint die ExifExtractor NG Oberfläche:



### Eingabeverzeichnis wählen

Klicken Sie den Button „Eingabeverzeichnis wählen“ und markieren Sie den Ordner, den Sie verarbeiten wollen. Möchten Sie auch die Fotos in den Unterverzeichnissen mit auslesen, wählen Sie „Unterverzeichnisse einbeziehen“ an.

Sie bekommen nun die Anzahl der Fotos angezeigt, in deren Exif-Header GPS-Informationen vorhanden sind.

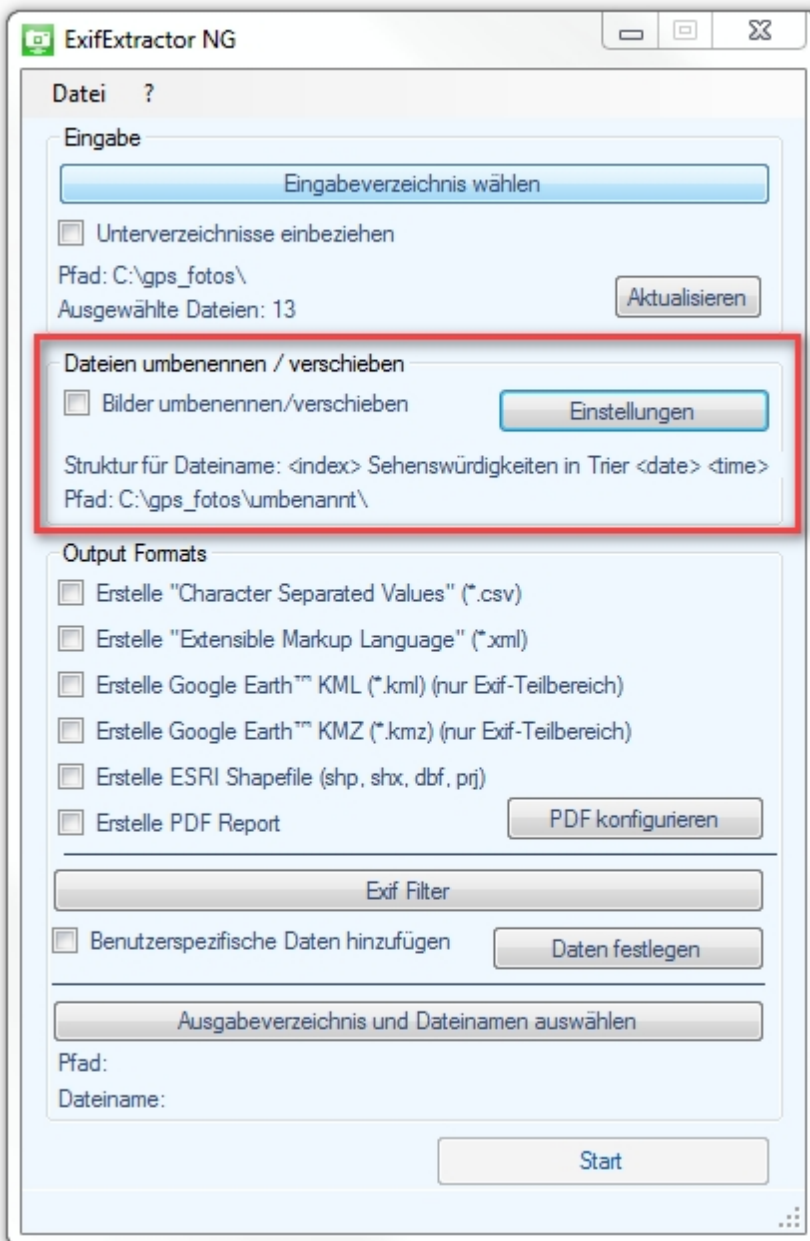


Mit einem Klick auf "Aktualisieren" prüft ExifExtractor NG das angegebene Verzeichnis erneut. Dies ist z.B. nötig, wenn Sie neue Fotos in das Verzeichnis verschoben haben.

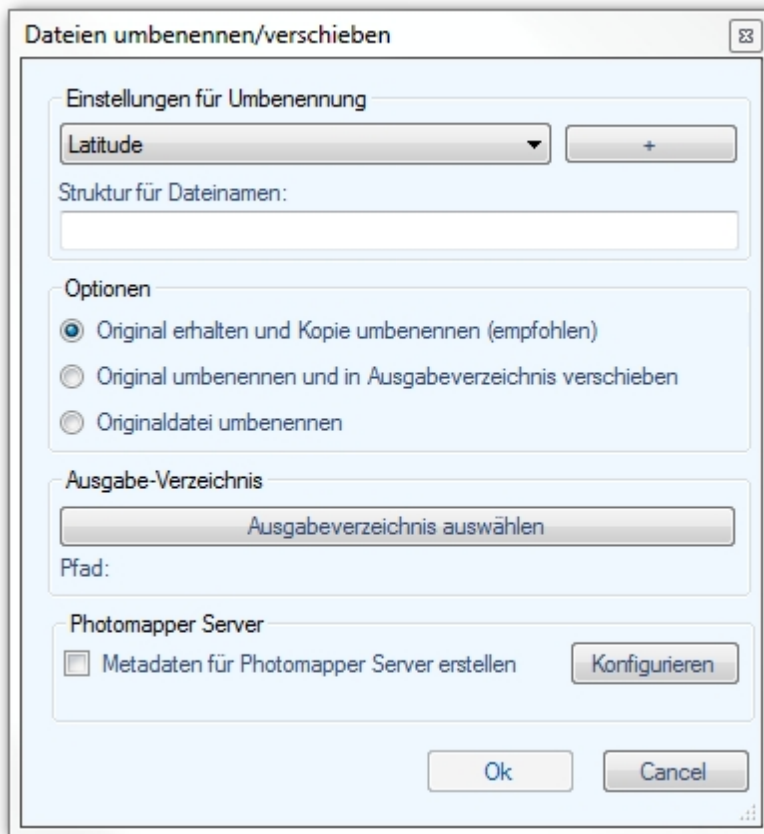
## Dateien umbenennen

Möchten Sie Ihre Bilddateien nach einem selbstgewählten Muster umbenennen, bietet Ihnen ExifExtractor NG mit der „Rename“-Funktion ein gutes Werkzeug.

Sollen Ihre Fotos während eines Importvorgangs umbenannt werden, wählen Sie auf der Oberfläche „Bilder umbenennen/verschieben“ an.



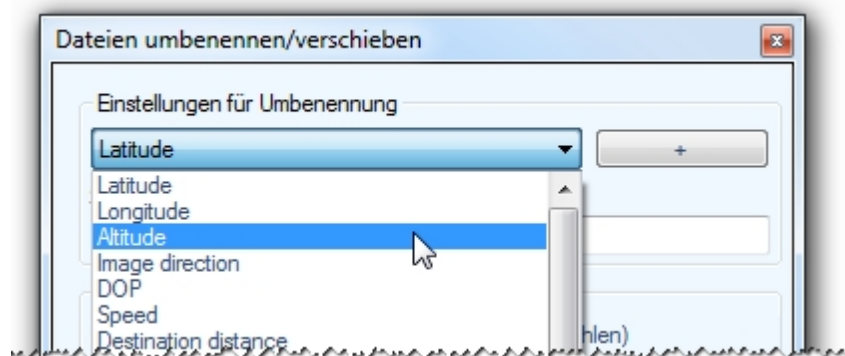
Klicken Sie auf den Button „Einstellungen“, um weitere Konfigurationen vorzunehmen. Es öffnet sich folgendes Fenster:



## Struktur des Dateinamens

Unter „Einstellungen für Umbenennung“ können Sie die Struktur für den neuen Dateinamen des Fotos festlegen.

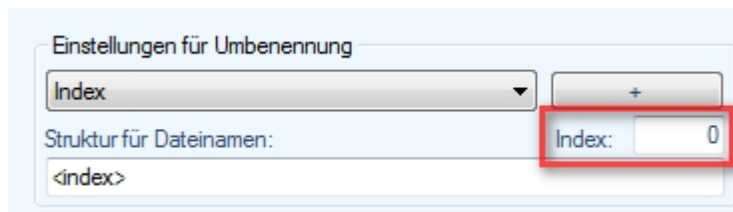
Wählen Sie die gewünschte Exif-Information aus der Auswahlliste aus und klicken Sie auf den Hinzufügen-Button („+“).



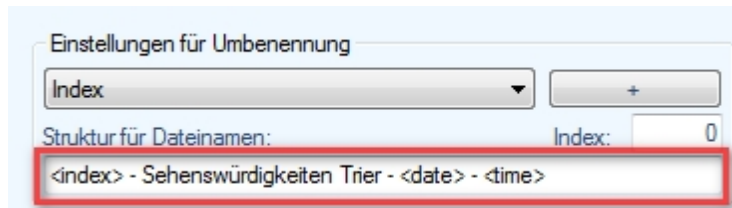
Das Element wird dann in dem darunter platziertem Textfeld angezeigt. In diesem Textfeld können Sie die Reihenfolge ändern, oder einen eigenen Text hinzufügen, der im Dateinamen mit verwendet werden soll. Liegt ein Fehler in der Syntax vor, wird das Textfeld rot hinterlegt.

Mit dem Element „Index“ können Sie Ihre Bilder durchnummerieren. Wenn Sie es aus der

Liste auswählen und einfügen, erscheint ein zusätzliches Eingabefeld. Hier können sie die Index-Zahl eingeben, von der aus der Index aufsteigend vergeben wird.



### Beispiel:

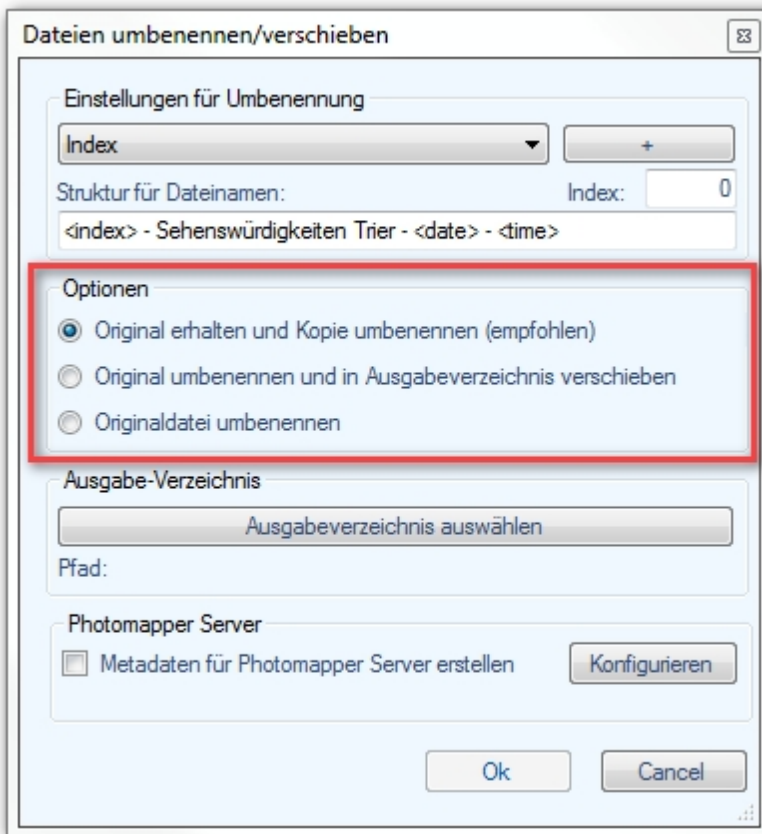


Bei Verwendung dieses Musters wird z.B. eine Datei mit dem Namen „**0** - Sehenswürdigkeiten Trier - 2013-04-12 - 11-43-29.jpg“ erzeugt.

### Optionen

Unter „Optionen“ können Sie festlegen, ob die Original-Dateien umbenannt und/oder verschoben werden sollen, oder ob eine Kopie der Dateien angelegt und umbenannt werden soll.

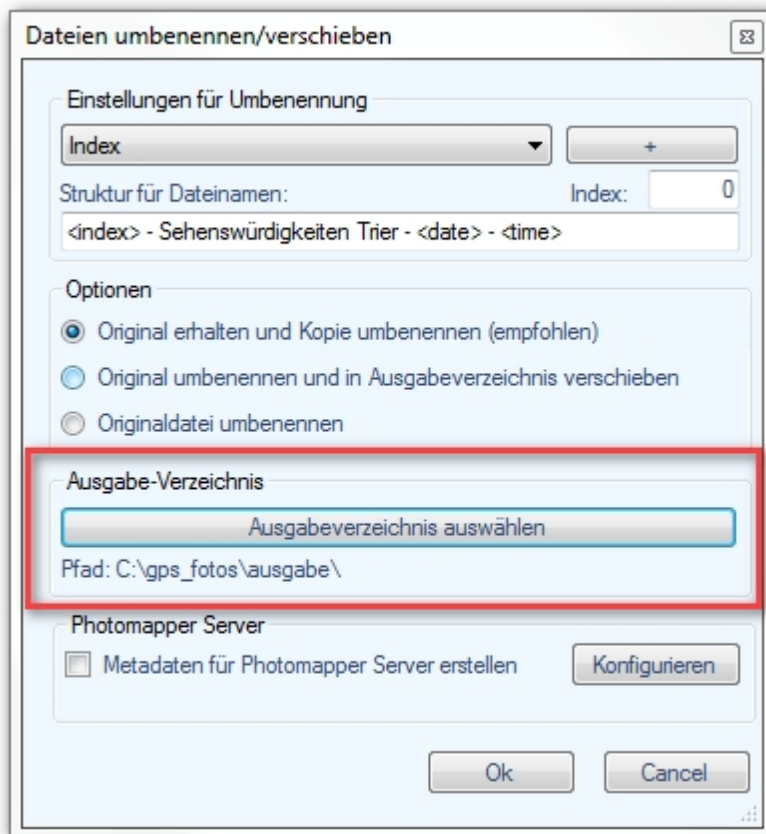
- Möchten Sie Ihre Fotos in das Ausgabeverzeichnis kopieren und die Kopien dann umbenennen, wählen Sie die erste Option aus.
- Sollen die ursprünglichen Dateien umbenannt werden, ohne sie in ein anderes Verzeichnis zu verschieben, markieren Sie die zweite Option.
- Sollen die umbenannten Original-Dateien in das Ausgabeverzeichnis verschoben werden, wählen Sie die dritte Option.



## Ausgabeverzeichnis

Legen Sie das Verzeichnis, in dem die umbenannten Dateien erstellt werden sollen, mit Klick auf den Button „Ausgabeverzeichnis auswählen“ fest.

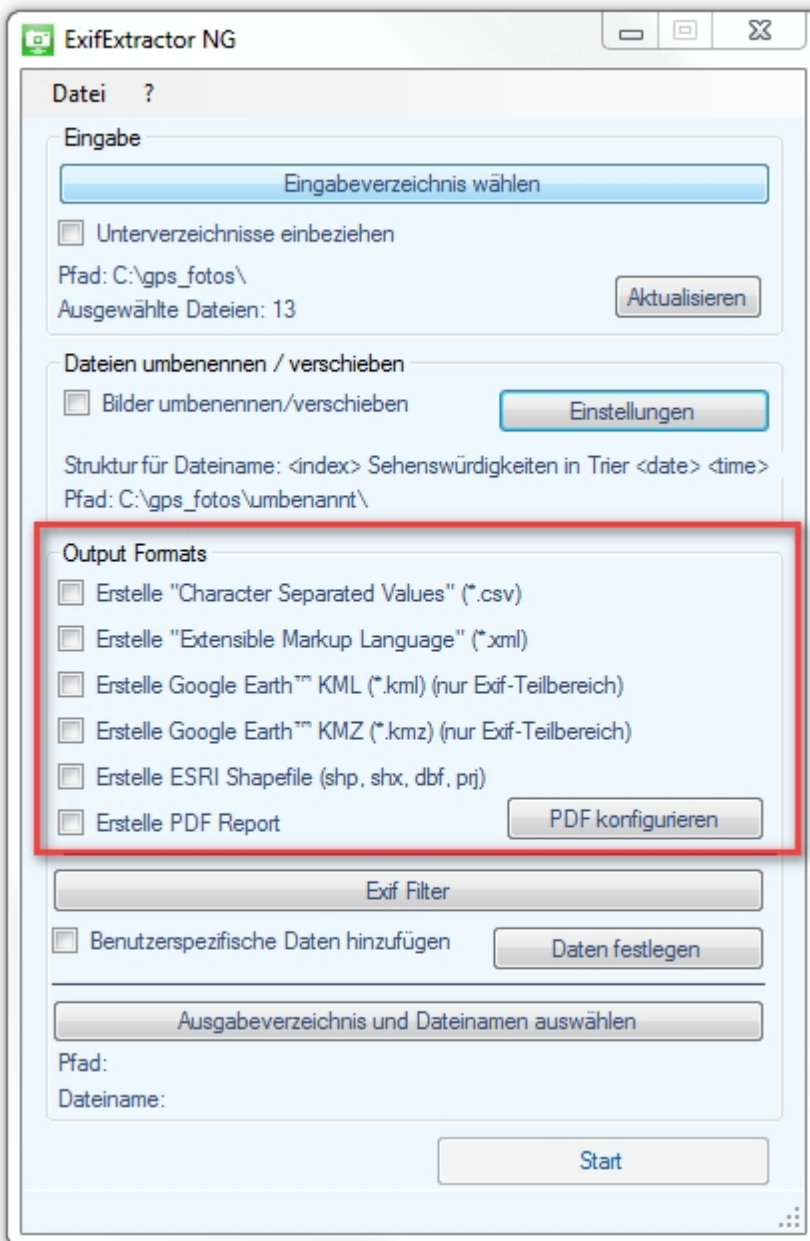
Haben Sie unter „Optionen“ ausgewählt, dass die Original-Dateien umbenannt und nicht verschoben werden, muss kein Ausgabeverzeichnis angegeben werden.



## Ausgabeformate

Unter "Output Formats" kann ausgewählt werden, in welchen Formaten die eingelesenen Fotos abgespeichert werden sollen.





Folgende Formate stehen Ihnen für den Export zur Verfügung.

**Character-Separated-Values - Datei (\*.csv):**

CSV-Dateien ermöglichen Ihnen die problemlose Integration Ihrer Daten in Microsoft Excel oder auch in Datenbanken.

**Extensible Markup Language (\*.xml):**

Das weiter an Bedeutung gewinnende XML-Format bietet sich für die Plattform-übergreifende Integration der Fotos in Ihre Projekte an.

**Google Earth Keyhole-Markup-Language (\*.kml):**

KML-Dateien sind das Austauschformat der Software Google Earth.

Verwenden Sie dieses Format, um auf eine einfache Weise Ihre Fotos in Google Earth angezeigt zu bekommen.

Auch verwendet werden kann die KML-Datei zur Planung einer Route mit Google Maps.

Die Route kann anschließend heruntergeladen und in einem Mapping-Programm oder GPS Receiver verwendet werden.

**Google Earth KMZ (\*.kmz):**

Das KMZ-Format ist eine datenkomprimierte KML-Datei im ZIP-Format. Zusätzlich werden in einer KMZ-Datei auch die Fotos mitgespeichert, so dass sich dieses Format besonders zur Weitergabe Ihrer Projekte eignet.

**ESRI Shapefile (\*.shp + \*.shx + \*.dbf + \*.prj):**

Neben der SHP-Datei wird auch jeweils eine SHX-, DBF- und PRJ-Datei erzeugt. Das Format eröffnet die Möglichkeit zur Integration der Aufnahmeorte als Punktlayer in andere, Shapefile-kompatible GI-Systeme. Der Name und Pfad des zugehörigen Fotos werden in der Attributtabelle gespeichert.

Bitte beachten Sie, dass beim Erstellen von KMZ- und KML-Dateien eingestellte Filter nicht angewendet werden und auch benutzerdefinierte Daten nicht mit gespeichert werden.

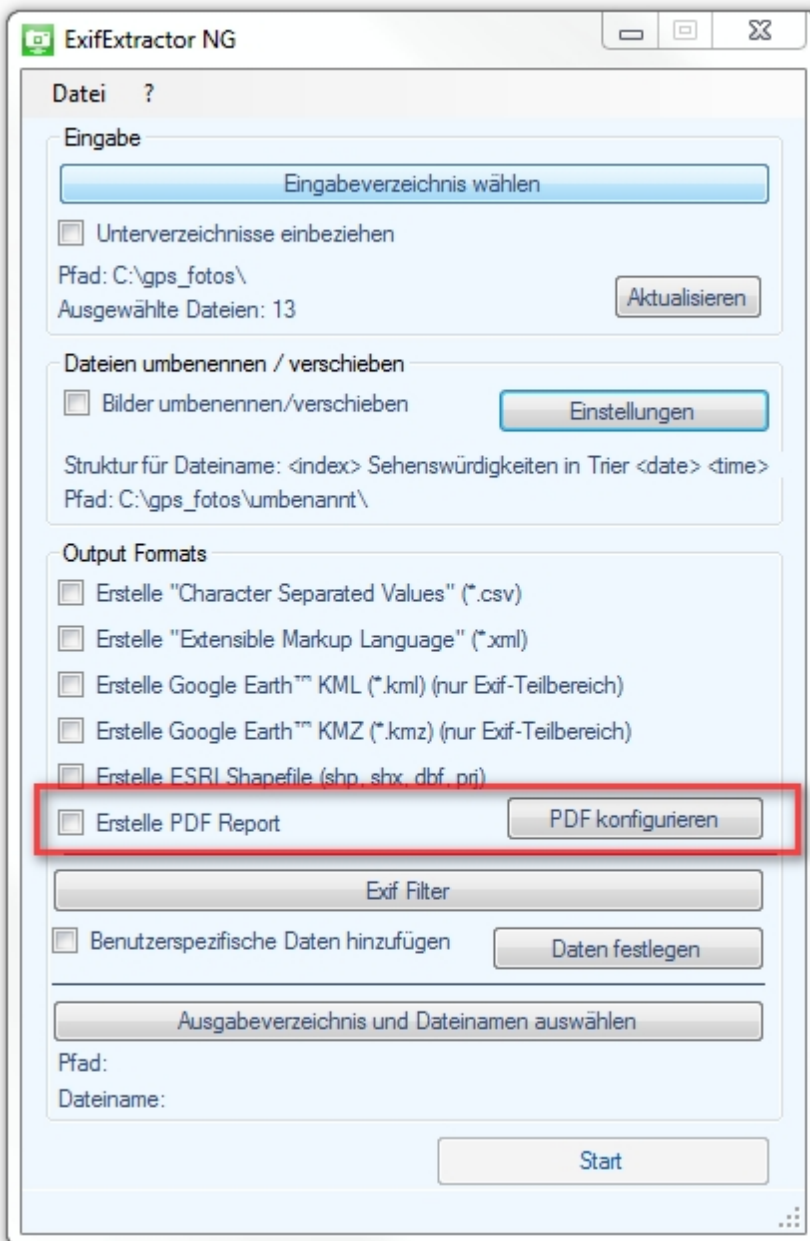
**Portable Document Format (\*.pdf) :**

Das PDF-Format ist ein Format für Dokumente, welches vom Acrobat Reader und anderen Anzeigeprogrammen dargestellt und ausgedruckt werden kann. Es kann neben Text und Vektorgrafiken auch Bilder enthalten. Mehr Informationen zum PDF-Export finden sie im Kapitel [PDF-Export](#).

**PDF-Export**

Mittels des PDF-Exports können mehrere PDF-Dateien erstellt werden, welche neben den EXIF-Informationen auch die eigentlichen Bilder enthalten. Die gewählten Bilder werden mittels EXIF-Felder gruppiert (z.B. alle Bilder mit einem bestimmten Barcode) und für diese jeweils ein PDF erstellt.

Um den PDF –Export zu konfigurieren aktivieren Sie zuerst die Checkbox „Erstelle PDF Report“ und klicken anschließend auf „PDF konfigurieren“.



Daraufhin öffnet sich ein Fenster mit mehreren Reitern, in der die Einstellungen vorgenommen werden.

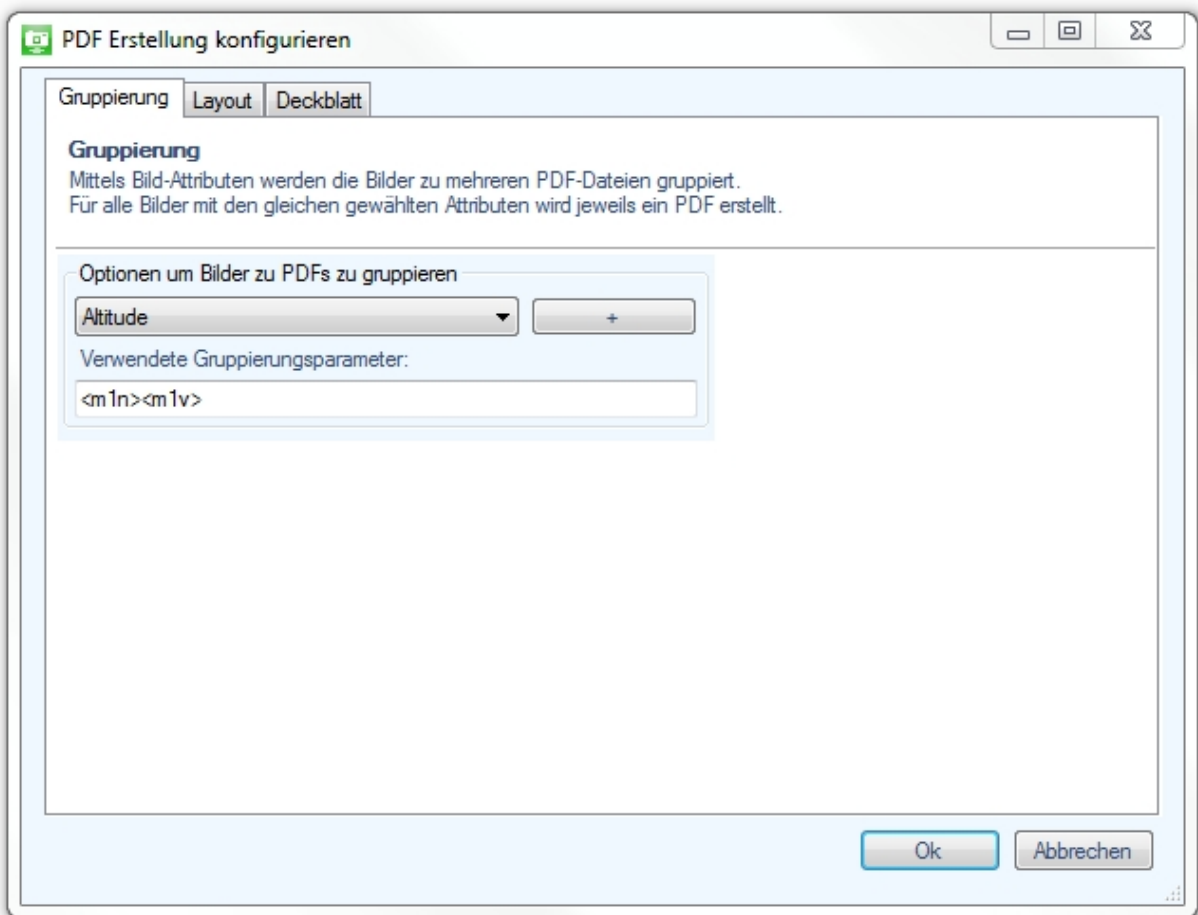
### Gruppierung

Hier kann eingestellt werden nach welchem Schema die Bilder zu PDFs gruppiert werden. Die PDFs werden nach dem Wert des gewählten Schemas benannt. Dabei wird der mittels „Ausgabeverzeichnis und Dateinamen auswählen“ gewählte Dateiname als Prefix verwendet. Falls nur die Werte des Schemas als Dateiname verwendet werden sollen ist als Dateiname „\_“ (Unterstrich, ohne Anführungszeichen) anzugeben.

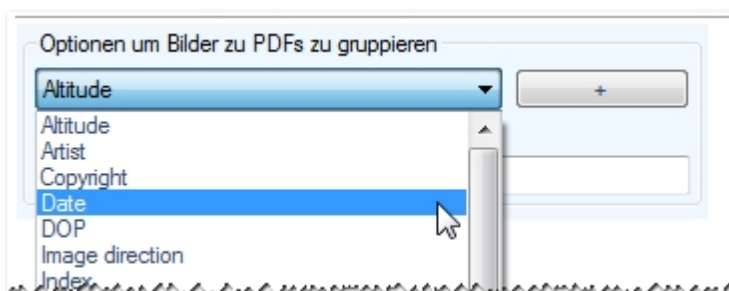
Falls Sie keine Gruppierung wünschen lassen Sie das Eingabefeld „Verwendete Gruppierungsparameter“ leer. Dann werden alle Bilder in einem PDF abgespeichert.

Die Einstellungen zur Gruppierung werden analog zur Umbenennung der Dateien vorgenommen (siehe Kapitel [Struktur des Dateinamens](#)). Falls Sie bereits mit der Einstellung für die Dateiumbenennung vertraut sind können Sie die folgende Beschreibung

überspringen.

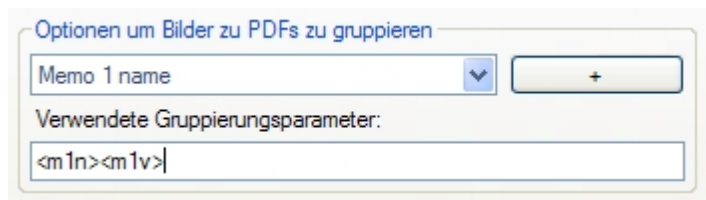


Wählen Sie die gewünschte Exif-Information aus der Auswahlliste aus und klicken Sie auf den Hinzufügen-Button („+“).



Das Element wird dann in dem darunter platziertem Textfeld angezeigt. In diesem Textfeld können Sie die Reihenfolge ändern. Liegt ein Fehler in der Syntax vor, wird das Textfeld rot hinterlegt.

**Beispiel:**



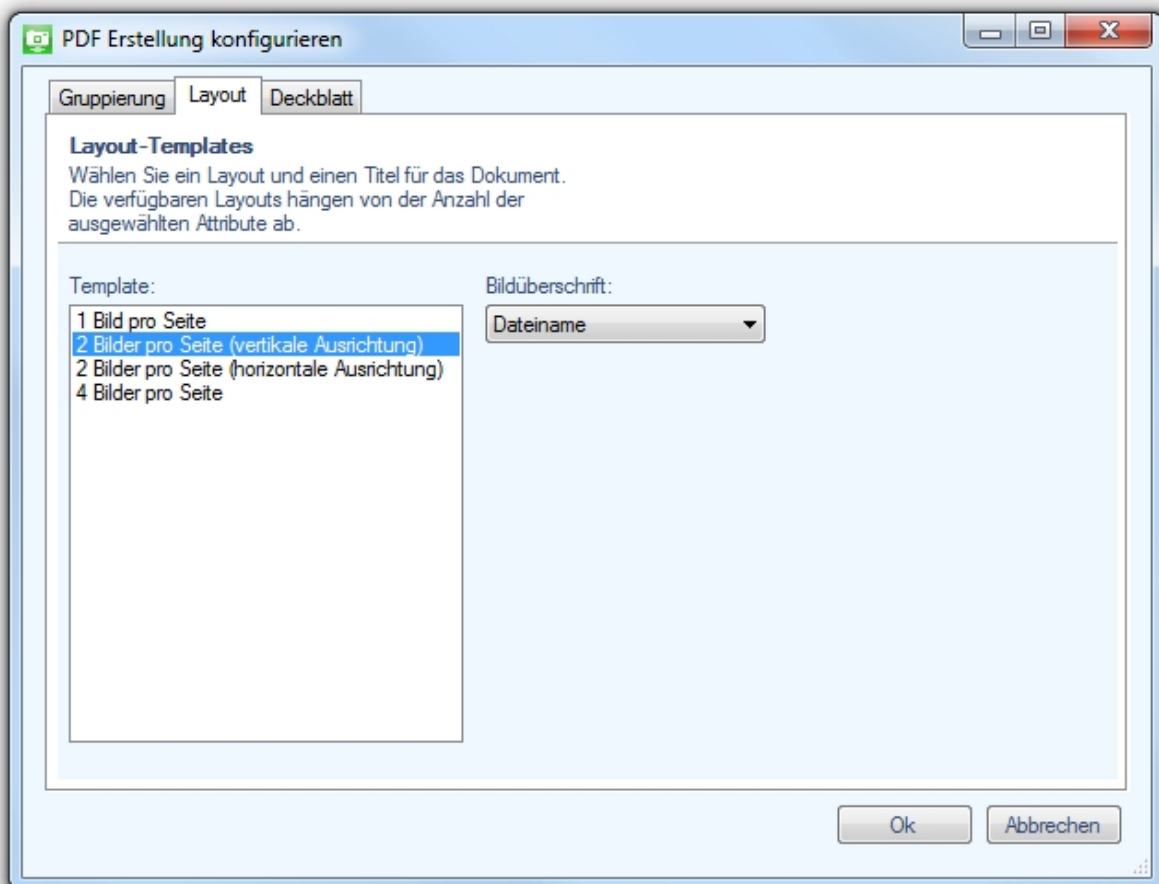
Bei Verwendung dieses Musters werden alle Bilder mit dem gleichen Werten im ersten Memo-Name und Memo-Wert ein PDF erzeugt. Die PDFs werden auch nach diesem Wert benannt. Es entstehen also z.B. folgende PDFs: „Barcode123.pdf“, „Barcode1234.pdf“.

### Layout

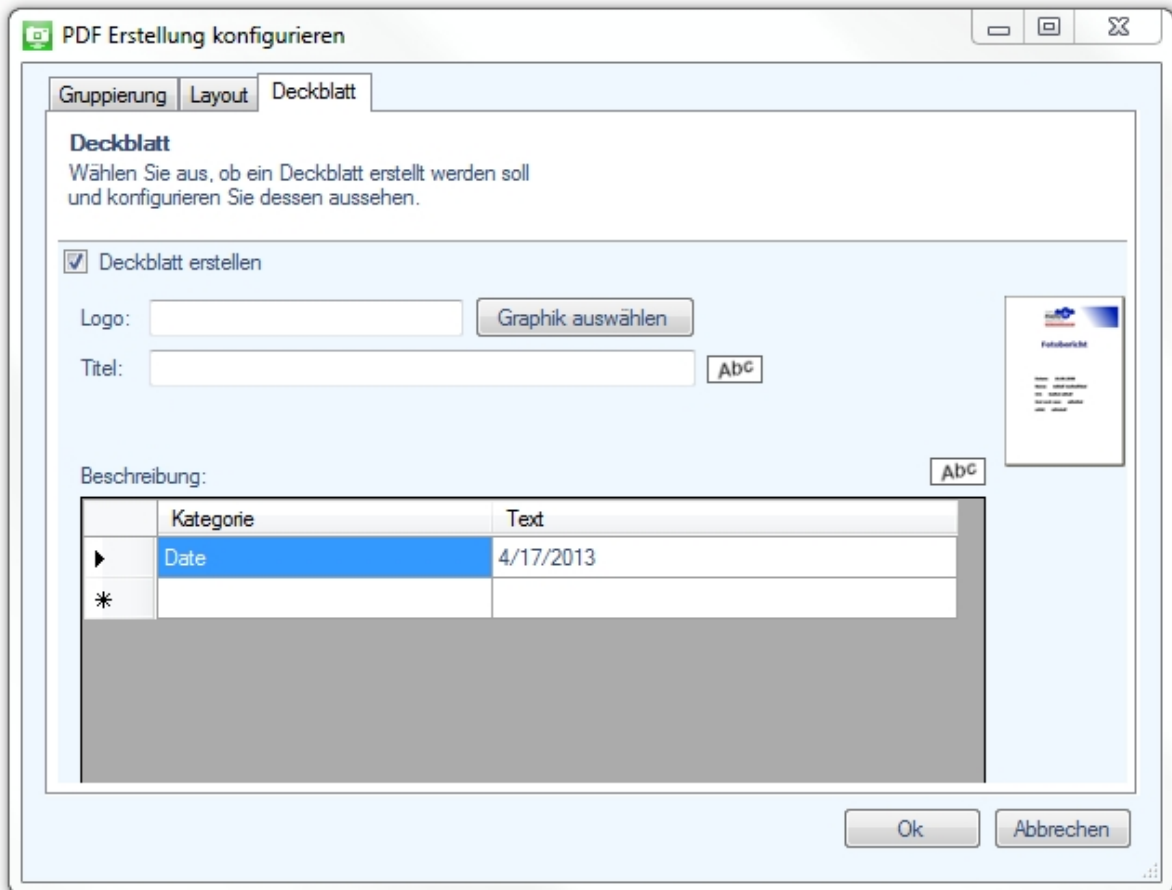
Im Layout-Reiter kann das Aussehen der einzelnen Seiten konfiguriert werden. Hierzu kann ein Template ausgewählt werden, welches definiert wie viele Bilder pro Seite dargestellt werden sollen. Hierbei ist zu beachten, dass die zur Auswahl stehenden Templates davon abhängen wie viele EXIF-Daten ausgewählt wurden. Bei vielen EXIF-Daten steht z.B. die Option „4 Bilder pro Seite“ nicht zur Verfügung, da diese nicht auf die Seite passen würden.

Zudem kann die Bildüberschrift gewählt werden. Zur Auswahl stehen hier die Optionen:

- „Voller Dateipfad“: Anzeige des kompletten Pfades inklusive des Dateinamens
- „Dateiname“: Anzeige des Dateinamens
- „Keine“: Es wird keine Bildüberschrift dargestellt



### Deckseite



Für den PDF Report kann eine Deckseite erstellt werden, indem die Checkbox „Deckblatt erstellen“ aktiviert wird.

Um dem Deckblatt ein Logo hinzuzufügen ist der Button „Graphik auswählen“ anzuklicken und im folgenden Dialog die gewünschte Bilddatei auszuwählen.

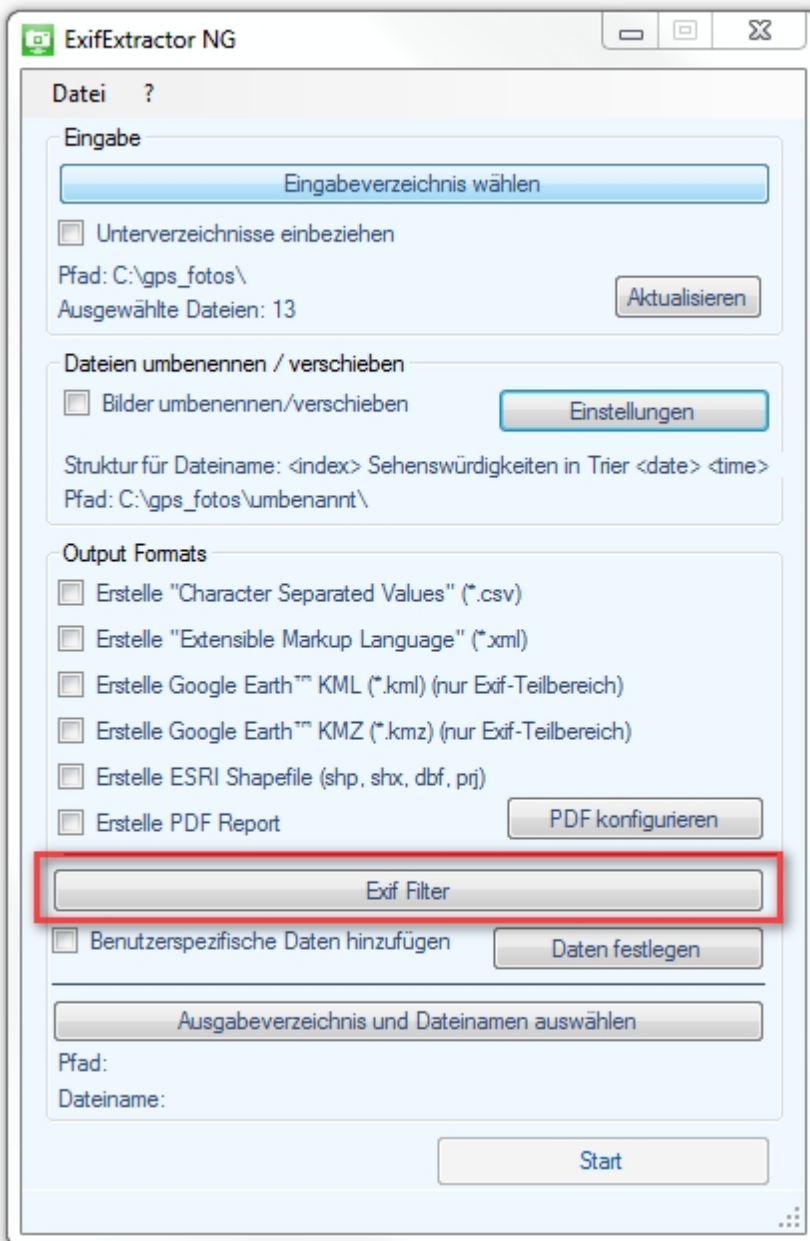
Ebenso kann man für das Deckblatt einen Titel im entsprechenden Eingabefeld angeben. Ein Klick auf „Abc“ öffnet einen Dialog um die Schriftart einzustellen.

Weiterer Text kann in der „Beschreibung“-Tabelle angegeben werden. Um eine neue Zeile hinzuzufügen klicken Sie einfach in die unterste, leere Zeile. Um die Schriftart einzustellen ist der entsprechende „Abc“ Button anzuklicken.

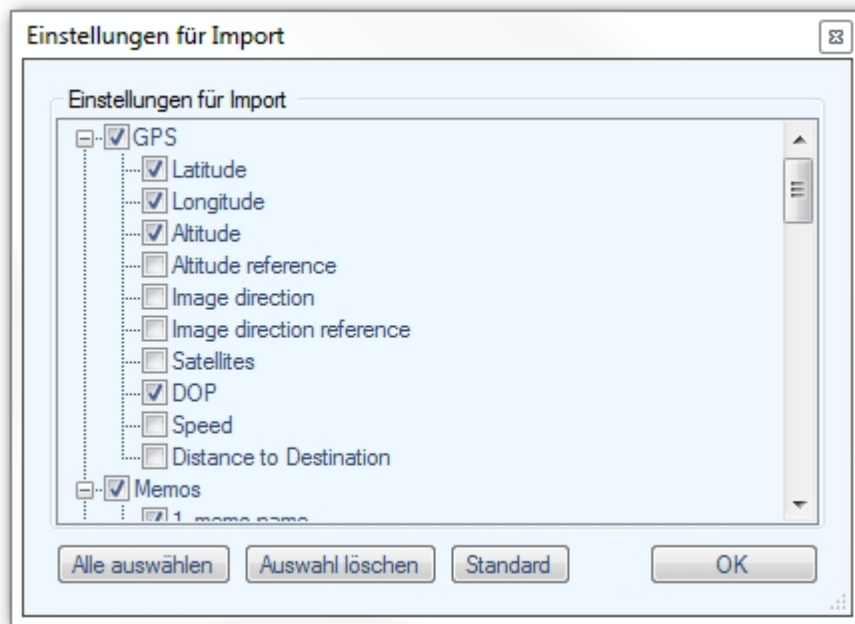
## Filter

Mit ExifExtractor NG ist es möglich, nur bestimmte Exif-Informationen beim Importieren zu übertragen.

Rufen Sie den Filterdialog über den Button „Exif Filter“ auf:



Hier können Sie genau festlegen, welche Exif-Einträge mit in der Ausgabedatei gespeichert werden. Von Ihnen nicht benötigte Informationen können einfach abgewählt werden.

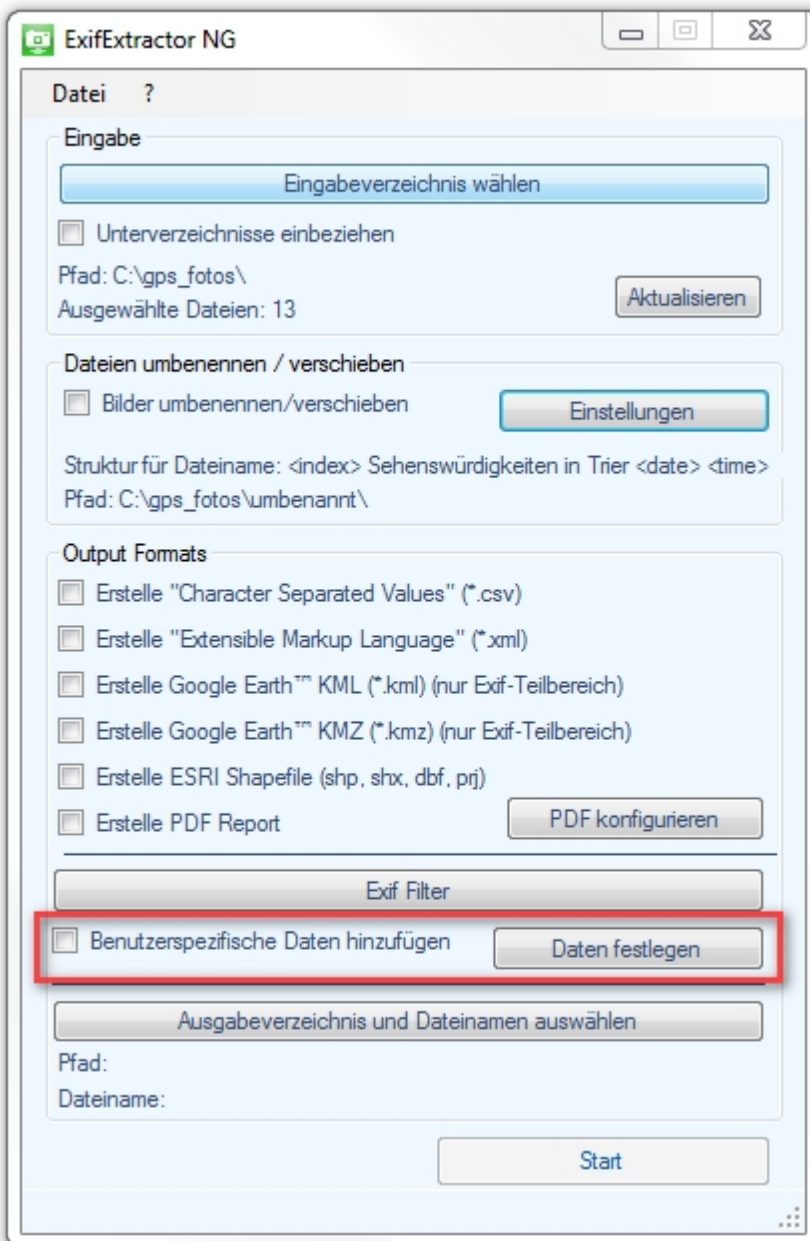


Bitte beachten Sie, dass der eingestellte Filter bei der Erstellung von Dateien im KML- und KMZ-Format nicht angewendet wird.

### **Benutzerdefinierte Daten**

Sollen in der Ausgabedatei jedem Foto eigene Datensätze angefügt werden, zum Beispiel um den Fotografen oder das Wetter bei der Aufnahme der Fotos festzulegen, wählen Sie das Feld „Benutzerspezifische Daten hinzufügen“ an.





Das Einstellungsmenü erscheint nun. Möchten Sie nachträglich noch Änderungen vornehmen, klicken Sie auf den Button „Daten festlegen“.

	Name	Type	Value
	Temperatur	Double	24.5
	Wetter	String	sonnig
▶*			

Geben Sie unter „Name“ den gewünschten Namen für den Datensatz ein. Hierbei müssen folgenden Formattierungsrichtlinien beachtet werden:

- Das Feld darf aus maximal 10 Zeichen bestehen
- folgende Zeichen sind erlaubt: „a-z, A-Z, 0-9, \_“
- **Achtung! Leerzeichen und Punkte werden nicht unterstützt!**

Unter „Typ“ können Sie den Datentyp festlegen. Für Text verwenden Sie „String“, für ganze Zahlen „Integer“ und für Dezimalzahlen den Typ „Double“.

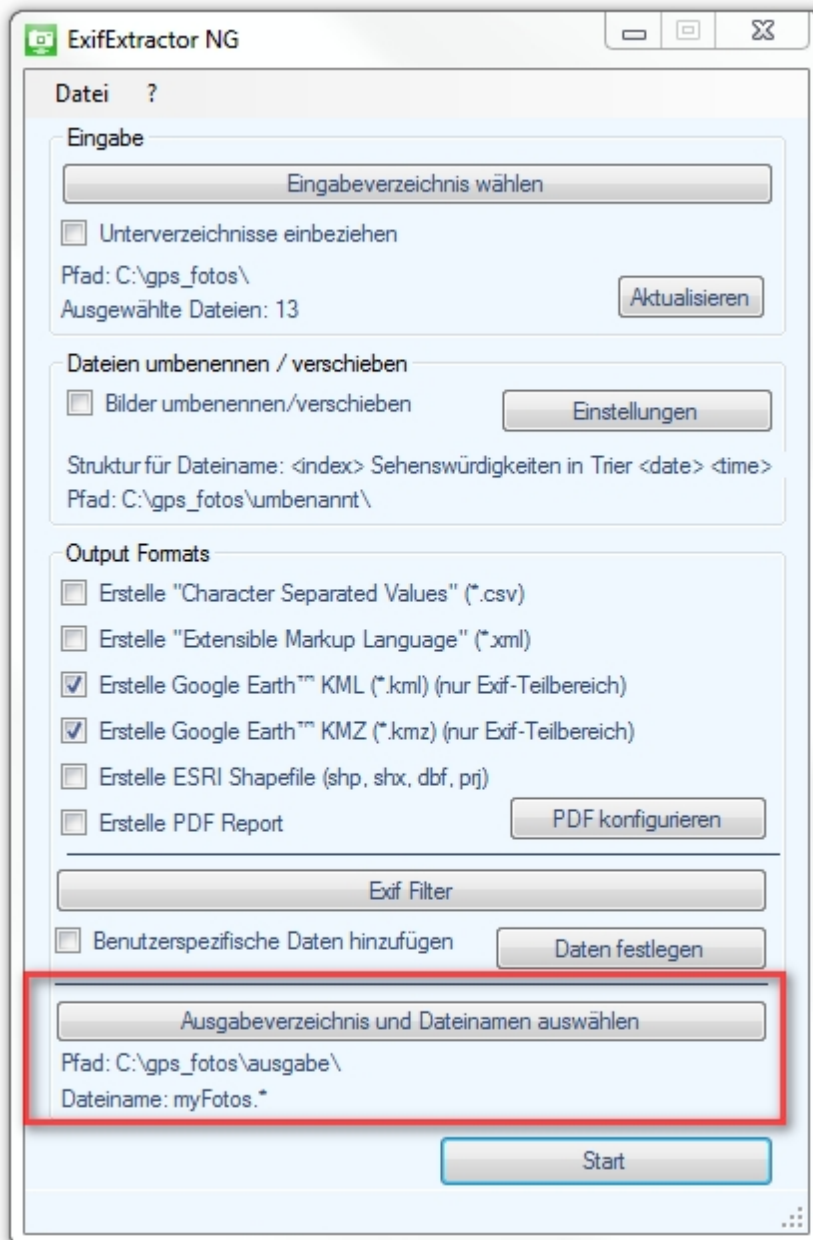
Der in der Spalte „Wert“ eingegebene Text wird für alle Fotos verwendet, die Sie bei diesem Vorgang verarbeiten.

Bitte beachten Sie, dass Ihre Daten in Dateien im KML- und KMZ-Format nicht mit gespeichert werden.

## Ausgabeverzeichnis und Dateinamen

Unter "Ausgabeverzeichnis und Dateinamen auswählen" können Sie festlegen, unter welchem Pfad die von Ihnen unter "Output Formats" gewählten Dateien abgespeichert werden und wie diese heißen sollen.

Wird unter "Output Formats" zum ersten Mal ein Häkchen bei einem der Formate gesetzt, so erscheint ebenfalls das Auswahlfenster.



### Beispiel:

Werden die Ausgabeformate KMZ und KML gewählt und als Dateiname "myFotos." gesetzt, so erstellt ExifExtractor NG unter dem angegebenen Pfad die beiden Dateien "myFotos.kml" und "myFotos.kmz".

## Service Funktionen

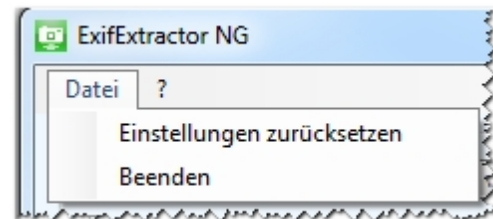
---

Im Service-Menü stehen Ihnen weitere Funktionen zur Verfügung.



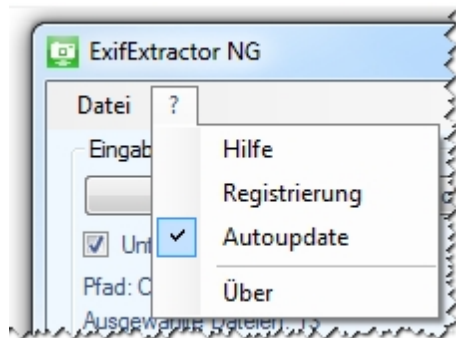
### Speichern der Einstellungen

Beim Beenden des ExifExtractors NG werden Ihre vorgenommenen Einstellungen gespeichert, so dass bei einem Neustart auf die alte Konfiguration zugegriffen werden kann. Möchten Sie allerdings die Einstellungen auf die Standard-Werte zurücksetzen, wählen Sie im Menü „Datei“ > „Einstellungen zurücksetzen“ aus.



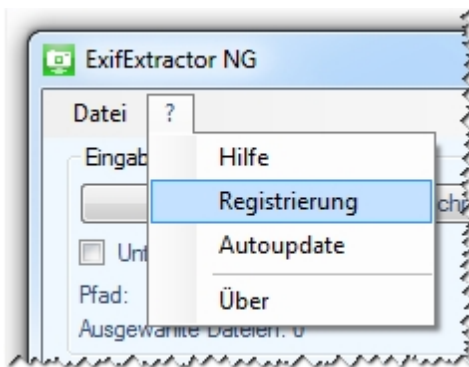
### Info-Menü

Das ExifExtractor NG Info-Menü erreichen Sie über das Service-Menü. Klicken Sie auf das Fragezeichen in der Menüleiste.

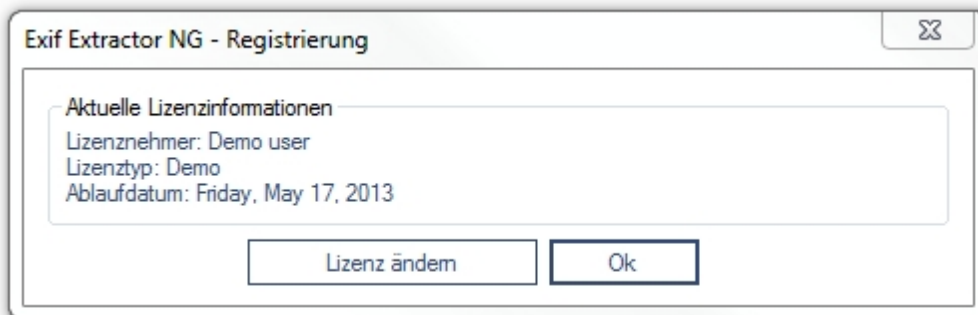


### Lizenz ändern

Klicken Sie auf den Punkt „Registrierung“ im Service-Menü, um den Lizenztyp zu wechseln.



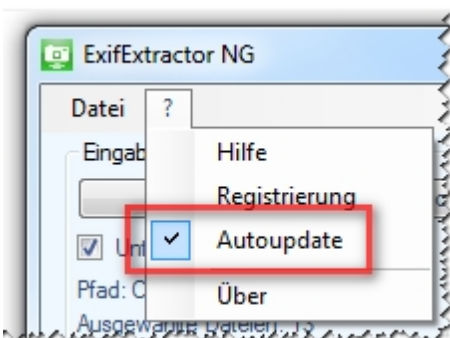
Es erscheint folgendes Fenster:



Laden Sie Ihre Lizenzdatei (\*.lic) mit Klick auf den Button "Lizenz ändern". Der Lizenzwechsel wird sofort wirksam, ohne dass das Programm erneut gestartet werden muss.

### Update-Überprüfung

Ist die Autoupdate-Funktion gewählt, überprüft ExifExtractor NG bei jedem Start, ob ein Update vorliegt. Ist dies der Fall, wird Ihnen angeboten den Patch herunterzuladen und zu installieren.



### Versionshistorie

Neu seit ExifExtractor NG 3.7

- Darstellung der Fotos im PDF-Export in Hoch- und Querformat
- Verbesserte Komprimierung der Fotos in PDF-Reports und Verringerung der PDF-Dateigröße
- Button zum Neueinlesen des Eingabeorders hinzugefügt
- Darstellung von Fotos in KML und KMZ
- Berücksichtigung von 20 Memofeldern bei KML/KMZ-Export

- Richtungspfeile in KML-Dateien zeigen die Aufnahme­richtung an

Neu seit ExifExtractor NG 3.6:

- Unterstützung von Fotos der Ricoh G700SE mit 20 Memowerten in PDF-Reports

Neu seit ExifExtractor NG 3.5:

- Erstellung von PDF Reports, Gruppierung basierend auf Exif-Feldern

Neu seit ExifExtractor NG 3.0:

- Neues Ausgabe-Format kmz
- Manuelle Selektion der auszulesenden Exif-Felder
- Bequeme Stapelverarbeitung zum Umbenennen und Verschieben von Dateien nach individuellen Regeln
- Batch-Funktion zum nachträglichen Hinzufügen von Datenfeldern und Inhalten in der Ausgabedatei